

# ANNUAL REPORT 2024-2025 RAPPORT ANNUEL

April | avril 2024–March 31 mars 2025

Values of respect, partnership, innovation, and professionalism have always guided AMI-Quebec. We recognize the competence and expertise of families, and the choices made by people living with mental health problems and illnesses. Facing multiple challenges, our competent, compassionate, and dedicated team spares no effort to respond to the needs of families.

The COVID-19 pandemic taught us important lessons, both about our resilience and about the benefits of virtual programming. In 2024-2025, we offered a hybrid model, with some programs and services held online and some in person. This allows us to best accommodate as many people as possible. Our high-quality programs and services are regularly evaluated and adjusted. Feedback indicates an extremely high satisfaction rate; participants are pleased and appreciative. In 2024-2025 our calendar included several new programs and many old favourites.

We continue to increase support to facilitators of support groups, all of whom are trained volunteers who carry some of our core programs. Monthly meetings provide a space to discuss challenges, and we also offer a debriefing opportunity for facilitators after every support group.

AMI received the D'Arcy McGee-National Assembly Citizenship Medal in May. It is awarded annually to worthy individuals or organizations that have had a positive impact on Quebec society. AMI has always been located in Cote-des-Neiges/NDG and we were pleased to be recognized for our contributions here. Said Elisabeth Prass, MNA for D'Arcy-McGee: "I can't think of a local organization more deserving than AMI-Quebec to be recognized for the positive impact it has had on the lives of the residents in the riding and beyond."

In 2024-2025 we continued to strengthen efforts to promote awareness and services for young carers. Committed to improving the conditions for over 1.25 million young Canadians who are impacted by and/or providing unpaid care to family member(s) with chronic illness, disability, mental

## amiquébec

Allié.e.s en santé mentale  
Allies in mental health

Les valeurs de respect, de partenariat, d'innovation et de professionnalisme ont toujours guidé AMI-Québec. Nous reconnaissons la compétence et l'expertise des familles, ainsi que les choix faits par les personnes qui vivent avec

des problèmes et des troubles de santé mentale. Malgré les défis posés durant et après la pandémie de COVID-19, notre équipe compétente, bienveillante, et dévouée n'a ménagé aucun effort pour répondre aux besoins des familles.

La pandémie de COVID-19 nous a enseigné d'importantes leçons, à la fois sur notre résilience et sur les avantages de la programmation virtuelle. En 2024-2025, nous avons

proposé un modèle hybride, avec certains programmes et services en ligne et d'autres en personne. Cela nous permet d'accueillir le plus grand nombre de personnes possible. Nos programmes et services de haute qualité sont régulièrement évalués et adaptés. Le retour d'information indique un taux de satisfaction extrêmement élevé ; les participants sont satisfaits et reconnaissants. En 2024-2025, notre calendrier comprenait plusieurs

nouveaux programmes et de nombreux anciens programmes particulièrement prisés par nos clients.

Nous continuons à augmenter le soutien accru apporté aux animateurs de groupes de soutien, qui sont tous des bénévoles formés. Des réunions mensuelles offrent un espace pour discuter des défis, et nous offrons également une opportunité de débriefing pour les facilitateurs après chaque groupe de soutien.

AMI a reçu la médaille du civisme D'Arcy McGee de l'Assemblée nationale en mai. Cette médaille est décernée chaque année à des personnes ou à des organisations méritantes qui ont eu un impact positif sur la société Québécoise. AMI a toujours été situé dans le quartier Côte-des-Neiges/NDG et nous étions très heureux d'être reconnus pour nos contributions ici. Elisabeth Prass, députée de D'Arcy-McGee, a déclaré : « Je ne peux pas penser à une organisation locale plus méritante qu'AMI-Québec pour



AMI staff and board members attended the ceremony for the D'Arcy McGee-National Assembly Citizenship Medal / Le personnel et les membres du conseil d'administration d'AMI ont assisté à la cérémonie de remise de la médaille du civisme D'Arcy-McGee de l'Assemblée nationale

health or substance use issue and/or problems related to old age, we have gradually expanded our outreach to young carers and to professionals in education and health-care and beyond. We held a workshop at the 4th International Young Carers Conference in Manchester this year.



*Natalie and Oliver represented AMI-Québec at the CAP Santé Mentale conference in October in Quebec City, centred on opening the dialogue on mental health caregiving in Quebec.*

*Natalie et Oliver ont représenté AMI-Québec à la conférence CAP santé mentale qui s'est tenue en octobre à Québec et qui avait pour but d'ouvrir le dialogue sur la prestation de soins en santé mentale au Québec.*

Mental illness has been the centrepiece of our organization's name throughout the years, reflecting our commitment to fight the stigma associated with mental illness and helping to change the lot of people experiencing mental illness and their families. Our commitment has not abated, and our desire to strengthen mental health has grown. Therefore, in 2023 the Board of Directors decided to adjust the organization's name, to better reflect the prospects of good lives despite the challenge presented by mental health difficulties. This was our first full year with our new chosen name: **AMI-Québec Allié.e.s en santé mentale /Allies in Mental Health.**

Our Diversity Committee continued efforts to increase sensitivity to cultural diversity and in the past year special efforts were made to connect with indigenous communities. AMI-Québec's clientele has become significantly more diverse over the past few years in age, gender, culture, and ethnic background, and participants increasingly reflect the various faces of Montreal.

The Advocacy Committee continued to identify areas where mental health challenges require attention and action, for example the healthcare sector and the police.

*Oliver, our Young Carers coordinator, held a workshop at the 4th International Young Carers Conference in Manchester this year.*

*What a privilege to learn what others around the world are doing.*

*Oliver, notre coordinateur des jeunes aidants, a animé un atelier lors de la 4e conférence internationale des jeunes aidants qui s'est tenue à Manchester cette année. Quel privilège d'apprendre ce que font d'autres personnes dans le monde.*

être reconnue pour l'impact positif qu'elle a eu sur la vie des résidents de la circonscription et d'ailleurs ».

En 2023-2024, nous avons continué à renforcer les efforts visant à promouvoir la sensibilisation et les services pour les jeunes aidants. Déterminés à améliorer les conditions de vie de plus de 1,25 million de jeunes Canadiens qui s'occupent sans rémunération d'un membre de leur famille atteint d'une maladie chronique, d'un handicap, d'un problème de santé mentale ou de toxicomanie et/ou de problèmes liés à la vieillesse, nous avons progressivement élargi notre champ d'action aux jeunes aidants, aux professionnels de l'éducation et des soins de santé, et au-delà. Nous avons organisé un atelier lors de la quatrième conférence internationale des jeunes aidants qui s'est tenue à Manchester cette année.

Au fil des ans, la maladie mentale a été au cœur du nom de notre organisation, reflétant notre engagement à lutter contre la stigmatisation associée à la maladie mentale et à contribuer à changer le sort des personnes atteintes de maladie mentale et de leurs familles. Notre engagement n'a pas faibli, et notre volonté de renforcer la santé mentale s'est accrue. C'est pourquoi, en 2023, le conseil d'administration a décidé d'adapter le nom de l'organisation, afin de mieux refléter les perspectives de bonnes vies malgré le défi que représentent les difficultés liées à la santé mentale.

2024 était la première année complète avec le nouveau nom que nous avons choisi: **AMI-Québec Allié.e.s en santé mentale /Allies in Mental Health.**



Notre comité sur la diversité a poursuivi le processus de sensibilisation à la diversité culturelle ainsi qu'à d'autres questions liées à la diversité. La clientèle d'AMI-Québec s'est considérablement diversifiée au cours des dernières années, en âge, sexe, culture et origine ethnique. Nos participants reflètent de plus en plus les différents visages de Montréal.

Le comité de défense des droits a organisé des réunions avec le SPVM (Service de police de la ville de Montréal), dans le but de familiariser les nouvelles recrues avec les difficultés que peuvent rencontrer les familles confrontées à des crises de santé mentale.

Au cours de la dernière année, nous avons continué à travailler en étroite collaboration avec les prestataires de services en santé mentale des secteurs public et communautaire de Montréal. Notre projet de soutien aux familles par les pairs à l'HGJ s'est étendu à l'ensemble du CIUSSS Centre-Ouest-de-l'Île-de-Montréal dans le but de rejoindre un plus grand nombre de familles aux prises avec des problèmes de santé mentale et/ou des maladies.

In the past year we continued to work closely with mental health stakeholders in Montreal's public and the community sectors. Of note is the Family Peer Support Program at the CIUSSS Centre-Ouest-de-l'Île-de-Montréal, which helps us better reach out to families struggling to cope with mental health problems and illnesses.

Additionally, we seek collaborations and partnerships, both locally and nationally, to promote innovative and creative ways to best respond to the needs of caregivers. Examples include the Canadian Centre for Caregiving Excellence (of the Azrieli Foundation), Young Caregivers Association, Y4Y, and Proches Aidants Québec.

The Quebec Ministry of Health and Social Services provided core funding through its *Programme de soutien aux organismes communautaires*. With recurrent funding that typically accounts for less than half our annual budget, we are greatly dependent on the generosity of donors and on grant applications.

With the continuing challenges faced by mental healthcare providers in Quebec, AMI's input is regularly sought. Our participation was requested for several grant applications and we have participated in numerous media events on issues related to mental illness and mental health. AMI is grateful for the continued loyalty and commitment of its volunteers, members, donors, and staff.

De plus, nous sollicitons des collaborations et des partenariats à l'échelle nationale et locale, afin de promouvoir des moyens innovants et créatifs pour mieux répondre aux besoins des proches aidants. Exemples : le Centre canadien pour l'excellence des proches aidants (de la Fondation Azrieli), l'Association des jeunes aidants, Y4Y, et Proches Aidants Québec.



*A picnic in August with volunteers and friends  
Un pique-nique en août avec bénévoles et amis*

Le Ministère de la Santé et des Services sociaux du Québec a fourni un financement de base dans le cadre de son Programme de soutien aux organismes communautaires. Avec un financement récurrent qui représente généralement moins de la moitié de notre budget annuel, nous dépendons grandement de la générosité des donateurs et des demandes de subventions.

Compte tenu des défis permanents auxquels sont confrontés les prestataires de soins de santé mentale au Québec, la contribution d'AMI est régulièrement sollicitée. La participation d'AMI a été sollicitée pour plusieurs demandes de subventions et nous avons participé à de nombreux événements médiatiques portant sur des enjeux liés à la maladie mentale et à la santé mentale.

AMI est reconnaissante de la loyauté et de l'engagement continus de ses bénévoles, membres, donateurs et employés.

For 30 years AMI-Quebec recognized the friendship of **Edith and John Hans Low-Beer** with an annual event focused on mental health. In 2024, this annual event changed its name and became **The AMI-Quebec Annual Mental Health Forum**. The public event focused on Ambiguous Loss. Dr. Pauline Boss, who coined the term, described how it is related to mental illness, the challenges presented by ambiguity, and the ways to make peace with it and move forward despite its presence. Lori Tyrrell and Jonathan Borenstein shared their experiences with ambiguous loss. 100 people attended in person and 129 online, with over 700 visits to the link of the recording on our YouTube channel in the first two weeks after the event.

Pendant 30 ans, AMI-Québec a reconnu l'amitié qui l'unissait à Edith et John Hans Low-Beer en organisant un événement annuel axé sur la santé mentale. En 2024, cet événement annuel a changé de nom et est devenu le **Forum annuel en santé mentale d'AMI-Québec**. L'événement public portait sur la perte ambiguë. Le Dr Pauline Boss, qui a inventé ce terme, a décrit de quelle façon ce terme est lié à la maladie mentale. De plus, Dr Boss a exposé les défis posés par l'ambiguïté et les moyens de faire la paix avec elle afin d'aller de l'avant malgré sa présence. Lori Tyrrell et Jonathan Borenstein ont partagé leur expérience de la perte ambiguë. 100 personnes ont assisté à l'événement en personne et 129 en ligne, avec plus de 700 visites sur le lien de l'enregistrement sur notre chaîne YouTube dans les deux semaines suivant l'événement.



Our support group facilitators (including new ones who are in training) and board members met up with AMI staff for a fun night of bowling in June!

Nos animateurs de groupes de soutien (y compris les nouveaux qui sont en formation) et les membres du conseil d'administration se sont réunis avec le personnel d'AMI pour une nuit de bowling amusante en juin !

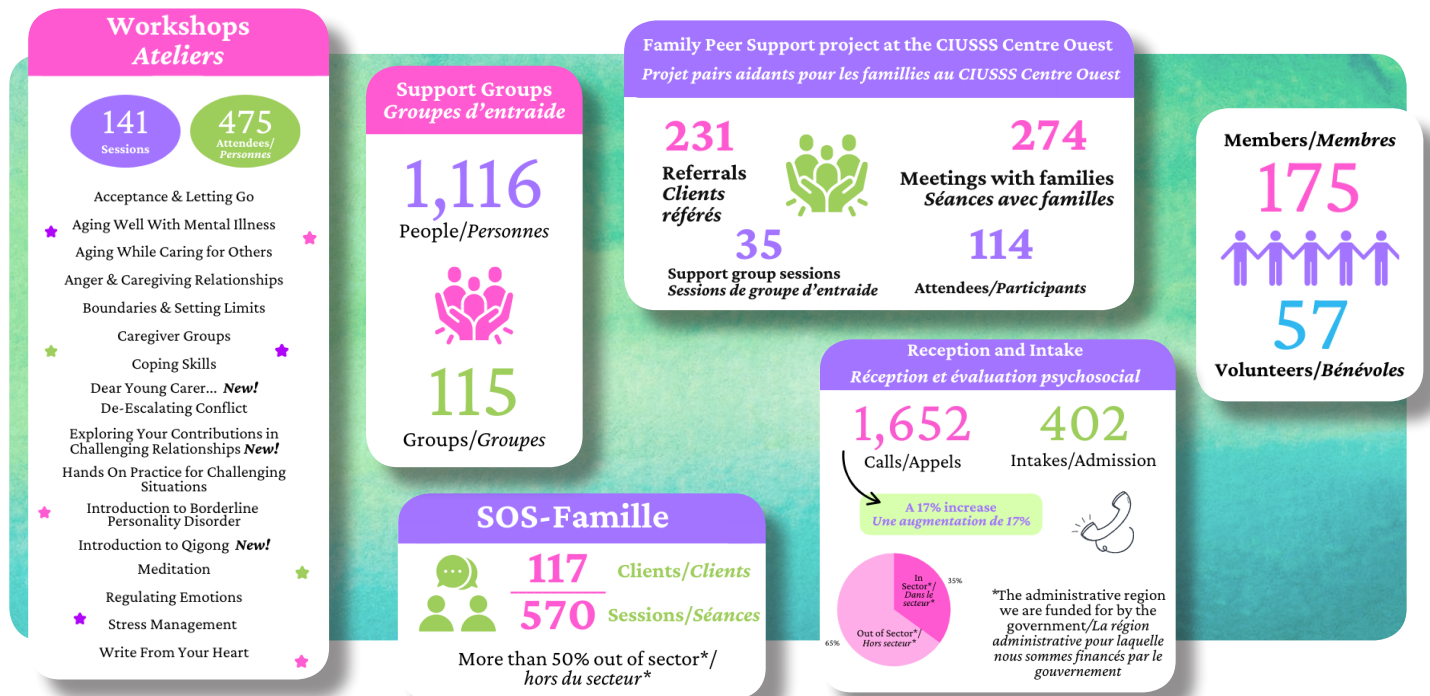
**Share&Care**, AMI's quarterly newsletter, was distributed to members, health professionals, and community organizations, and is available on our website and on social media.

**Share&Care**, le bulletin trimestriel d'AMI-Québec, a été distribué aux membres, aux professionnels de la santé, aux organismes communautaires et est disponible sur notre site Web et sur nos réseaux sociaux.

## PROGRAMS / PROGRAMMES

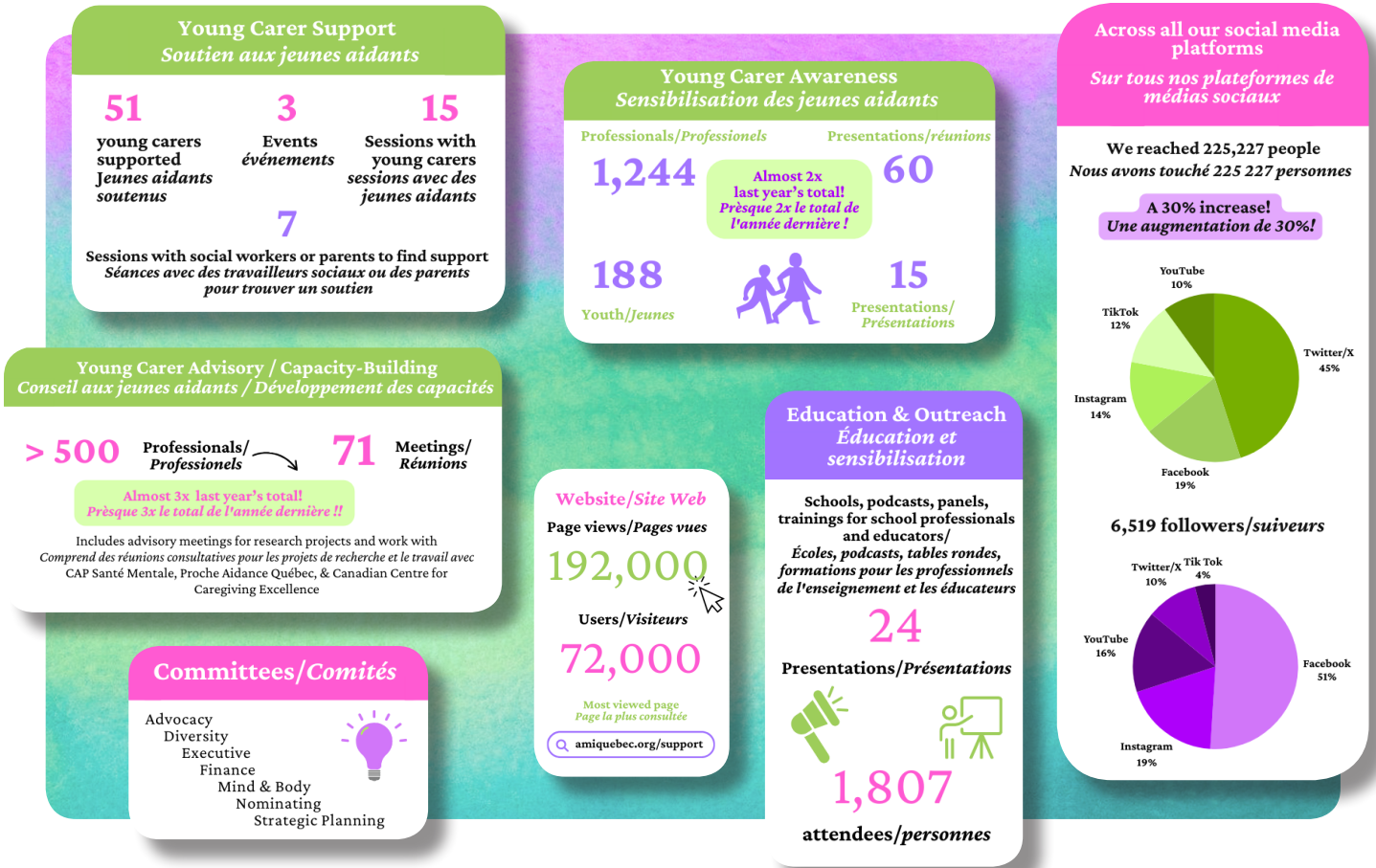
Over the past year, AMI-Quebec continued to offer a rich menu of programs and services to people across the island of Montreal and to many others across the province and beyond. Some programs are held in person and some are held online, which means we can accommodate different preferences and availabilities. Our programs are regularly evaluated and adjusted as needed.

Au cours de la dernière année, AMI-Québec a continué d'offrir un riche menu de programmes et de services aux gens de l'île de Montréal ainsi qu'à bien d'autres à travers la province et même au-delà. Certains programmes se déroulent en personne et d'autres en ligne, ce qui signifie que nous pouvons nous adapter à différentes préférences et disponibilités. Nos programmes sont régulièrement évalués et ajustés au besoin.



In September, for the first time, we introduced a long-term process group. The group enabled family carers to reflect on their own role, with the hope that a better understanding of one's experiences and history could help to improve some of the challenges inherent in relationships. Led by a psychotherapist, the group of eight continues to meet weekly.

En septembre, nous avons introduit pour la première fois un groupe de travail à long terme. Ce groupe a permis aux aidants familiaux de réfléchir à leur propre rôle, dans l'espoir qu'une meilleure compréhension de leurs expériences et de leur histoire pourrait contribuer à améliorer certains des défis inhérents aux relations. Dirigé par un psychothérapeute, ce groupe de huit personnes continue de se réunir chaque semaine.



## BOARD OF DIRECTORS / CONSEIL D'ADMINISTRATION

The Board of Directors was elected at the annual general meeting on June 11, 2024, which was attended by 48 members and supporters.

Le conseil d'administration a été élu à l'assemblée générale le 11 juin 2024. 48 membres et partisans étaient présents.

Seventeen board members are family caregivers who use our services; one represents the community-at-large. Our strong Board meets regularly ten times a year, oversees policies, financial stability and future directions, as well as succession and generativity; it is supported by various committees.

Dix-sept membres du conseil d'administration sont des proches aidants et utilisent nos services et un membre représente l'ensemble de la communauté. Notre conseil d'administration se réunit régulièrement dix fois par an, supervise les politiques, la stabilité financière et les orientations futures, et est soutenu par divers comités.

President *Présidente*—Judy Gold; Vice President *Vice-présidente*—Perla Moyal; Treasurer *Trésorier*—Henry Olders; Secretary *Secrétaire*—Norman Segalowitz; Immediate Past President *Présidente sortante*—Anne Newman.

Members *Membres*—Jean Claude Benitah, Brenda Cormier, Anna Beth Doyle, Katie Fagen, Rosalie Fagen, Corinna Langer, Loreen Pindera, Carol Plathan, Judy Ross, Lynn Ross, Donna Sharpe, Victoria Trim, Sharleen Young.

Directors Emeritus *Membres émérites*— Elva Crawford, Renée Griffiths, Queenie Grosz, Sylvia Klein, Lorna Moscovitch, Paul Rubin, Annie Young.

## ADVISORY BOARD / CONSEIL CONSULTATIF

Me Sylvain Carpentier, Me Christopher Deehy, Remi Quirion, PhD, FRSC, C.Q., Me Marilyn Piccini Roy, Warren Steiner, MD., FRCP.

## Vision

### We envision a world that:

1. Recognizes and values the critical role carers\* play in helping loved ones with mental illness achieve wellness and meaningful lives;
2. Provides the support and resources carers need to fulfill their caregiving responsibilities and to sustain their own health and wellness.

*\*Carers (proches aidants) are those in the circle of care, including family members and other significant people, who provide unpaid support to a person in need.*

### Nous envisageons un monde dans lequel:

1. On connaît et apprécie le rôle essentiel que les membres de l'entourage\* jouent en aidant les êtres chers atteints de maladie mentale à atteindre du bien-être et des vies significatives;
2. On fournit le soutien et les ressources dont les membres de l'entourage ont besoin pour s'acquitter de leurs responsabilités d'aidants et pour maintenir leur propre santé et bien-être.

*\*Les membres de l'entourage sont les membres de famille et autres personnes importantes, offrant leur soutien, sans frais, à une personne dans le besoin.*

## Mission/Énoncé de mission

**AMI-Québec**, a grassroots not-for-profit organization, is committed to helping carers manage the effects of mental illness through support, education, guidance and advocacy. By promoting understanding, we work to dispel the stigma still surrounding mental illness, thereby helping to create communities that offer new hope for meaningful lives.

**AMI-Québec** est un organisme communautaire qui s'est engagé à aider les membres de l'entourage\* à vivre avec les conséquences de la maladie mentale en offrant des services de soutien, de formation, d'information et d'action sociale. Nos initiatives de sensibilisation permettent de dissiper la honte trop souvent associée à la maladie mentale.

## AWARDS & RECOGNITIONS / PRIX ET RECONNAISSANCE DU MÉRITE

The awards were presented during the Annual General Meeting

*Ceux-ci ont été remis lors de l'assemblée générale annuelle*

AMI-Québec Volunteer of the Year

*Bénévole de l'année*

**Edgar Baivel**

The Extra Mile Award

*Le prix pour l'effort exceptionnel*

**Gabrielle Lesage and Elena Jones**

AMI-Québec Award for Exemplary Service

*Le prix AMI-Québec pour un service  
exemplaire dans le domaine de la maladie mentale*

**Alessandra Miklavcic**

Ella Amir Award for Innovations in Mental Health

*Le prix Ella Amir pour les innovations dans  
le domaine de la santé mentale*

**Comité d'action sur le trouble d'accumulation  
compulsive (CATAC)**

## TEAM / ÉQUIPE

**Tony Alfonso**—Education and Outreach *Sensibilisation*

**Ella Amir**—Executive Director *Directrice générale*

**Natalie Boileau**—Family Peer Support  
*Pair aidante aux familles*

**Sylvie Bouchard**—Counseling *Counseling*

**Oliver Fitzpatrick**—Young Carers *Jeunes proches aidants*

**Marc Griffin**—Program *Programmes*

**Blanche Moskovici**—Counseling *Counseling*

**Taylor Pettit**—Family Peer Support *Pair aidante aux familles*

**Diana Verrall**—Administration & Communication  
*Administration & Communication*

**David Windsor**—IT and Administration *Administration et TI*

Special thanks to *Un grand merci à:*

Connie Di Nardo

And to Miriam Byers and Julianna De Pascale

*Our annual team holiday lunch  
Notre lunch annuel à l'occasion du  
temps des fêtes*



*Enjoying some of our staff's traditions, we decorated a tree at our office!  
Profitant de certaines traditions de notre personnel, nous avons  
décoré un arbre à notre bureau !*



*We have a staff potluck every year at our Executive Director's house. Our food was delicious!  
Chaque année, nous organisons un repas-partage pour le personnel dans la maison de notre directrice générale. Notre repas était délicieux !*

### SUMMARY OF REVENUES AND EXPENDITURES FOR YEAR ENDING MARCH 31 SOMMAIRE DES REVENUS ET DES DÉPENSES POUR LES EXERCICES TERMINÉS AU 31 MARS

REVENUES / REVENUS	2025	2024	EXPENDITURES / DÉPENSES	2025	2024
Donations and fundraising activities <i>Dons et collecte de fonds</i>	\$198,981	\$193,166	Salaries and benefits <i>Salaires et avantages</i>	\$753,140	\$678,881
Recurrent government grants <i>Subventions gouvernementales récurrents</i>	358,521	349,096	Programs and activities <i>Programmes et activités</i>	69,078	89,736
Non-recurring grants and income <i>Subventions et revenus non récurrents</i>	377,018	402,711	Operations support and depreciation <i>Soutien aux opérations et dépréciation</i>	83,989	90,584
Interest <i>Intérêts</i>	155,591	144,203			
Membership dues <i>Cotisations</i>	3,300	3,525		\$906,207	\$859,201
	<u>\$1,093,411</u>	<u>\$1,092,701</u>			
			NET RESULTS / <i>RÉSULTATS NETS</i>	\$187,204	\$233,500

Detailed audited financial statements prepared and approved by Orlando Fazzari CPA Inc. / Les états financiers vérifiés et détaillés ont été préparés par Orlando Fazzari CPA Inc.

## VOLUNTEERS

## 2024-2025

## BÉNÉVOLES

*AMI-Québec owes an enormous debt to the many volunteers who contributed time, energy and expertise in myriad activities during the year.*

Gail Adams  
Chloe Akiki  
Ingrid Andreea Matei  
Isabelle Avola  
Carolina Bacalao  
Edgar Baivel  
Jean Claude Benitah  
Elizabeth Buchanan  
Bill Byers  
Miriam Byers  
Star Byul Han  
Joyce Cohen  
Brenda Cormier & Family  
Jonah Dadouche  
Sophie Day  
Anna Beth Doyle  
Katie Fagen  
Rosalie Fagen  
Judy Gold  
Audrey Goldner-Sauve  
Melanie Hughes  
Victoria Jonas

Angelique Joseph Thomas  
Jordana Kazdan  
Corrina Langer  
Jennifer Lee  
Juliano Lepore  
Gabrielle Lesage  
Serena Lisus-Reiter  
Caitlin Maloney  
Mary Manshadi  
Tess McCrea  
Maggie Mills  
Joelle Moses  
Raluca Munteanu

*We held our first ever "orientation session" in July. This was a chance for our volunteer facilitators to visit the office, meet our receptionist, Connie, and learn more about our services, staff, and history. / Nous avons organisé notre toute première « session d'orientation » en juillet. C'était une occasion pour nos animateurs bénévoles de visiter le bureau, de rencontrer notre réceptionniste, Connie, et d'en apprendre davantage sur nos services, notre personnel et notre histoire.*

*AMI-Québec a envers ses bénévoles une énorme dette de gratitude pour le temps, l'énergie et l'expertise accordés à un large éventail d'activités au cours de l'année.*

Perla Muyal  
Anne Newman  
Patricia O'Beirne  
Henry Olders  
Loreen Pindera  
Carol Plathan  
Carl-Oliver Riambon  
Diana Rose  
Judy Ross  
Lynn Ross  
Rhonda Schachter  
Norman Segalowitz

Ani Shahbazian  
Donna Sharpe  
Micael Theriault  
Nazila Tolooei  
Victoria Trim  
Emily Verrall  
Annette Vezina  
Yamin Weiss  
Micaela Wiseman  
Juliana Yaacoub  
Annie Young  
Sharleen Young



## MONTHLY DONORS

## 2024-2025

## DONATEURS MENSUEL

*A special thanks to our monthly donors! By choosing to donate monthly, you are putting your consistent support behind our mission. You provide AMI with a steady supply of funding which helps support our programs and cuts down on administrative costs.*

Ella Amir  
Anonymous  
Nira Arbel  
Cindy Au  
Nicky Aumond  
Julie Barlow  
Noni Battat Zeitoune  
Nissen Chackowicz  
Ali-Reza Chattoo  
Steven Cohen  
William & Frances  
Cosgrove  
Barbara Dalton  
Rosanne De Wolfe

Sandrine Desforges  
Brook Douglas  
Dacia Earle  
Sherry Ellen  
Robert Franck  
Kim Fuller  
Peter Gossage  
Darryl Grant  
Jean-Baptiste Gruet  
Nazha Jabri  
Aishi Jiang  
Susan Kerwin-Boudreau  
Michelle Lalonde  
Susana Lazaro

*Un merci spécial à nos donateurs mensuels! En choisissant de faire un don mensuel, vous apportez votre soutien constant à notre mission. Vous fournissez un financement régulier qui aide à soutenir nos programmes et à réduire les coûts administratifs.*

Howard Lee  
Meredith Lees  
Karla Manzano Vargas  
Carol Mills  
Robert Mitchell  
Genevieve Moreau  
Andree Naimer  
Gilles O'Donoughue  
John & Nancy Pasquini  
Johanne Pelletier-Yates  
Loreen Pindera  
Les Prihoda  
Sarah Rapkin  
Nicole Raymond

Elsbeth Redmond  
Yolanda Rodriguez  
Diana Rose  
Norman Segalowitz  
Donna Sharpe  
Jenna Smith  
Rossitsa Taneva  
Karen Torgerson  
Adam Torkamanzehi  
Robert Verrall  
Wendy Wiseman  
Annie Young

## DONORS

## 2024-2025

## DONATEURS

*Thank you, members and friends, for your generous gifts. It is your invaluable support that sustains and helps us to carry on with our mission.*

*Tous nos remerciements aux membres et amis pour leurs dons généreux. Sans votre appui inestimable nous ne pourrions poursuivre notre mission.*

A Elayne Aber ~ Ann-Mary Abounassif ~ Jeff Altmann ~ Elizabeth Anglin ~ W. David Angus ~ Anonymous B Boasiako Antwi ~ Apts Foster ~ Yves Archambault ~ Suzanne Arsenaault ~ Jeannette Azevedo ~ Warren & Elaine Baer ~ Stanley Balchunas ~ Peter Ballon ~ Henry Gail Baragar & Gail Harris ~ Richard Baranski ~ Esther Barnett ~ Mario Barrette ~ Barry & Laurie Green Family Charitable Trust ~ Stephane Barsalou ~ Hardyal Singh Basarke ~ Debra Basserman ~ Paul Beaudry ~ Robyn Belkin ~ Bell Mobility ~ Jean Claude Benitah ~ Michel Benitah ~ Robyn Bennett ~ Frits & Petronella Beran ~ Joan Bercovitch ~ Mimi Bercovitch ~ Arlene Berg ~ Monica Berger ~ Katharine Bernicky ~ Neil Bernstein ~ Stephanie Bernstein ~ Moira Bettinville ~ Ewa Bieniecka ~ Bonnie Billick ~ Jacqueline Bissonnette ~ Murray & Lila Black ~ Linda Blauer ~ Jeffrey Block ~ Howard Bokser ~ Kathleen Bolduc ~ William Booth ~ Joyce Borenstein ~ Eileen Borsuk ~ Maggie Boudens ~ Yves Bourassa ~ Marlene Bourke ~ Murray Bronet ~ Katie Brotherwood ~ Daniel Brotman ~ Shari Brotman ~ Janis Brownstein ~ Marlene Brownstein ~ Laura Bryan ~ Isaac & Eileen Burbela ~ Carol Burstein C Caisse de bienfaisance des employés et retraités du CN ~ Elizabeth Calvert ~ CanadaHelps.org ~ David & Victoria Cape ~ Sarah Caraman ~ Claire Cardinal & Richard Dunn ~ Tami Cartman ~ Evelyn Cassell ~ Chaffey's Area Lakes Assoc. ~ Champlain Regional College ~ Sheung Ling Chan Suen ~ Ali-Reza Chattoo ~ Moris Chemtov ~ Judy Chrein ~ Rachel Chriqui ~ Chris Mar Foundation ~ Sydney Chung ~ Chelsea Chung-Wing ~ Betty Ciccone ~ Jocelyne Clarke ~ Rosemary Clarke ~ Arnold Cohen ~ Nunzio Colannino ~ Marie Colford ~ Sybil Colomay ~ Daniel Colson ~ Wendy Comba ~ Shawna Cooper ~ Fran Cooperstone ~ Jack Cooperstone ~ Elva Crawford ~ Margaret Crossley ~ Lillian Cummings ~ Domenic Cusmano ~ Trudy Cusmariu ~ Adele Czlonka D Lina D'Amico & Paul Malizia ~ Rosa D'Amico Teoli ~ Joyce Dadouche ~ Patrizia D'Amicantonio ~ Louise Dandavino ~ Elizabeth Danowski ~ Henri Darmon ~ Julia Dawson ~ Dawson College Psychology Profile ~ Marie Day ~ Carola Degreeef ~ Anna Maria Del Ciancio ~ Deanne Delaney ~ Alfonso & Myriam Delgado ~ Clara Denzer ~ Diane Deschenes-Bouilhac ~ Luigi & Lucia Di Nardo ~ Sara Diamant-Zeldin ~ Dollar A Day ~ Thomas Donlan ~ Brian Dopking & Elizabeth duQuesnay ~ Heather Doucet ~ Raymond Doutre ~ Anna Beth Doyle ~ Anna Drienovsky ~ Kevin Duckworth ~ Guy Dumas ~ Jack & Maureen Dym E Elasto Proxy ~ Fred Elbl ~ Sherry Ellen ~ Marc Elman ~ Sacha Elsamra ~ Emco Machinerie et Location Inc. ~Carolynn Emeyriat ~ Rhona Engels ~ Jean Enright ~ Equijustice ~ Eric T. Webster Foundation F Margot Faessler ~ Erica Fagen ~ Rosalie Fagen ~ Sandra Faraj ~ Kia Faridi ~ James Farquhar ~ Solly Feldman ~ Sophie Fernier ~ Lia Fert ~ Allan Fielding ~ Franceen Finesilver ~ Naomi Finkelstein ~ Avram Fishman ~ Chuck & Linda Fishman ~ Allison Flam ~ Leinard Flanz ~ Eileen Fleischer ~ Peggy Fleming ~ Fonds Protech Foundation ~ Yves Forté ~ Robert Foxman ~ Hazel Fraticelli ~ Leonard Freedman ~ Gayle Freeman ~ Stuart Frenkel ~ Harriet Fried ~ Lynda Fried ~ Roy Fu G Clare Gabert ~ Ivan & Laurie Gasoi ~ Angie Gaulin ~ Elda Gearey ~ Ron Gesser ~ Ruth Gesser ~ Patricia Gibbons ~ Meredith Giffin ~ Kathy Gillis ~ Tina Gisondi ~ Jack Glay ~ Jessica Glazer ~ GMSD Holdings ULC ~ Donna Gold ~ Nancy & Gerry Goldenberg ~ Elaine Goldstein ~ Louise Goldwax ~ Nicole Gombay ~ Melissa Goodman ~ Jean Gordon ~ Peter Gossage ~ Marsha Gouett ~ Susan Gray ~ Ted & Betty Greenfield ~ Arlene Griffin ~ Steve & Saryl Gross ~ Barry Grossman ~ Michael Grossman ~ Charles Grubsztajn ~ Orit Grunberg Fried ~ Susan Grundy ~ Lisa Grushcow ~ Carmelita Guevarra ~ Ondine Guralnick H Harbourfront Gives Foundation ~ Lynn Harris ~ Mary Catherine Harris ~ Janet Harvey ~ Thomas Haslam-Jones ~ Alice Havel ~ Marilyn Hayes ~ Neil Hazan ~ Eleanor Henocho ~ Joy Henry-Bishop ~ Scherly Herman ~ Isabella Hewitt ~ Marsha Heyman ~ Hit Lasalle ~ Allan Hockmitz ~ Holt Foundation ~ Barbara Holubek ~ Annika Horner-Borsu ~ John Houde & Audrey McAllister ~ James Howden ~ Diane Hubert ~ Michele Hubert ~ Emilie Hudson ~ John Hurd ~ Helena Hyams I Invera Inc. J Nazha Jabri ~ Cynthia Janulaitis ~ Victoria Jonas K Jeffrey Kadanoff ~ Rebecca Kaeser Reiss ~ Frank Kagan ~ Timothy Kaufman & Katie Fagan ~ Helene Kaufman ~ Marie Yvonne Kiely ~ Maureen Kiely ~ Marian King ~ Adrian King-Edwards ~ Sylvia Kirstein ~ Kathy Kiryakidis ~ Daniel & Marisa Klass ~ Knights of Pythias Annual Appeal ~ Eamon Knowles ~ Sandy Kogut ~ Irene Kozina ~ Linda Krakow Eaman ~ Irwin Kramer ~ Naomi Kramer ~ Beverly Kravitz ~ Kruco Inc. ~ Marla Kurtzman L L'Oreal Canada ~ Judy Labow ~ Jeannie Laing ~ Matilde Lalin ~ Joseph Lalla ~ Hélène Lamarche ~ Irwin Lambersky ~ Evelyne Landau ~ Jessica Landry ~ Sydney Lang ~ Eileen Lawrie ~ Dawna Lazare ~ Howard Lee ~ Meredith Lees ~ Mimi Leibovitch ~ Leo & Shirley Goldfarb Foundation ~ Leonard & Alice Cohen Family Foundation ~ Linda Lepore ~ Gabrielle Lesage ~ Jonathan Levine ~ Sydney & Anne Levitsky ~ Muriel Lichter ~ Susan Lieberman ~ Richard Lipman ~ Joanne Lipscombe ~ Judy Litwin ~ Sally Livingston ~ Betty Lo ~ Suzanne Loch ~ Rafi Loulou ~ Gerald Harvey Lupu

M Michael Mackenzie ~ Yasmin Madadi ~ Sam Mahler ~ Andrew & Mary-Elle Malolepszy ~ Gilles Mamane ~ Varda Mann-Feder ~ Marianopolis College ~ Marianopolis Mood Booster Club ~ Jerry Mariasine ~ Maxwell Cummings Family Foundation ~ Eugene Mazliach ~ Alice McDonough ~ Trevor McFadden ~ McGill POTUS Philathropy Committee ~ Richard McKenna ~ McKesson ~ Marie McLean ~ Sally McNamara ~ Jocelyn McPhail ~ Stéphane Meehan ~ Susan Mendelsohn ~ Michel Messier ~ Assunta Michetti ~ Giovanni Michetti ~ Patricia Middleton Tarshis ~ Marilyn Miller ~ Susan Mitton ~ Janine Moisan ~ Lucy Moro ~ Sonny Moroz ~ James Morton ~ Roxanne Moscovitch ~ Mount View Investments Ltd. ~ Susan Munday ~ Caroline Muselet ~ Perla Muyal ~ Samuel Myer N Carol Nabi ~ Martin Nadler ~ S S Nathan ~ Anne Newman & Angela R. Idelson ~ Philip Nickels ~ Leonard Nirenberg ~ Barbara Northrup ~ Elena Notargiacomo ~ Andrea Nucci ~ Andy Nulman O Patricia O'Beirne ~ Otimo Ventures P Brett Painter ~ Luc Paquet ~ Darren Peacock ~ Natalie Peck-Chapman ~ Francine Pell ~ Maria Persechino ~ Shelley Phillips ~ Earl Pinchuk ~ Domenica Pirolo ~ Maria Pitacciato ~ Sylvie Plante ~ Jonathan Plens ~ Stanley Ploszaj ~ Marilyn Poirier ~ Annice Polacsik ~ Michelle Porepa ~ Power Corporation of Canada ~ Phyllis Pozer ~ Arthur Propst ~ Carole Prussin-Blank ~ Pspc- Pm&l Team Q Lily Quieti R Marc Raboy ~ Kit & Paul Racette ~ Paola Rainone ~ Jane Rajca ~ James Rankine ~ RBC Dominion Securities ~ Kevin Rechil ~ Elspeth Redmond ~ Bonita Réhel ~ Karen Rehel ~ William Reim ~ Karen Richstone Forman ~ Carolyn Ring-Ade ~ Ellen Rishikof ~ Cheryl-Lynn Roberts ~ Jose Manuel Rocha ~ Ann Rodriguez ~ Diane Rollert ~ Linda Rosenbloom ~ Daniel Rosenfeld ~ Judy & Lynn Ross ~ Valerie Ross ~ Shelley Rothstein ~ Stuart Rothstein ~ Morris Rudnitsky S Mallary Sackman ~ Caterina Saghy ~ Tewfik Said ~ Michell Saklas ~ Sal Furino Family Foundation ~ Ted & Marilyn Salhany ~ Ira Paul Salman ~ Maxine Sanders ~ Antonella Santarella ~ Gina Santillo ~ Lee Santini ~ Lidia Santos ~ Sylvia Saragossi ~ Gloria Schachter ~ Renee Schachter ~ Rhonda Schachter ~ Gertrud Schiffmann & Robert Frankel ~ Josef Schmidt ~ Erzsebet Schneider ~ Vivian Schrier ~ Judy Schulich ~ Barbara Schulman ~ Esther Schwartz ~ Schwartz Levitsky Feldman Consultants ~ Schwartz-Simmerman Family Fund ~ Kevin Schwartzman ~ Susan Scott ~ Jeffrey Sederoff ~ Lisa Serbin ~ Maria Serignese ~ Patrizia Settino ~ Sandra Shatilla ~ Mark & Shelley Sherman ~ Ruth Sherman ~ Jennifer Silver ~ Nina Silverstone ~ Donna Simmerman ~ Kenneth & Kirsten Simon ~ Kevin Skilton ~ David Small ~ Daniel Smith ~ Deborah L. Smith ~ Graham Smith ~ Kilmeny Smith ~ Robert & Shirley Smith ~ Elizabeth Socha-Straff ~ Eileen Solomon ~ Stephen Sperer ~ Steven Spodek ~ Arlene Star ~ Marcy Stein ~ Susan Stelcner ~ Derek Stern ~ Debra Strohl ~ David & Linda Stromberg ~ Linda Stroude ~ Gloria Strulovitch ~ Carole Summers ~ Joan Sutherland ~ Susan Szalpeter ~ Marlene Szporer T Beverly Taran ~ Carol & George Taylor ~ Sonia Teoli ~ The Bank of Nova Scotia Trust Company ~ Beatrice Thériault ~ Zackary Therrien ~ Manon Thivierge ~ Suzanne Tittley ~ Arlene Tolensky ~ Donato Totaro ~ Jack Toyota ~ Paula Trefler ~ Maria Trohatos ~ Troop ~ Dana Tunks U United Way East Ontario ~ Alika Utepova V Allen Van der Wee ~ Cathy Vecchiarino ~ Franca Venditti ~ David & Sally Verrall ~ Bozhana Vicheva ~ Villa Maria ~ Dana Vocisano ~ Barbara Vorsteher W Ethel Wahnnon ~ Marcy Wajs ~ Howard Wallace ~ Francine & Stephen Waters ~ Carole Weiner ~ Gertrude Weinstein ~ Deborah Weissberg ~ Donna Weitzman ~ Stephen White ~ Colleen & Mirko Wicha ~ Marian Wiener Levy ~ William & Nancy Turner Foundation ~ Sigrid Wodtke ~ Yvonne Wong Y Mr. & Mrs. Peter Yanofsky ~ Annie Young ~ Carolyn Young ~ Michele Young ~ Francie Yudcovitch Z Lisa Zakaib ~ Bronia Zaks ~ Sandra Zelikovic ~ Robert Zelman ~ Mark Zimmerman ~ Andre & Esther Zoldan ~ Zoom Media

Please visit [amiquebec.org/donate](http://amiquebec.org/donate) to discover the many ways to give to AMI. / Veuillez visiter [amiquebec.org/donate](http://amiquebec.org/donate) pour découvrir les nombreuses façons de donner à AMI.

We apologize for any error or omission and thank all donors for their support. / Nous nous excusons pour toute erreur ou omission et remercions tous les donateurs pour leur soutien.



5800 Boulevard Décarie,  
Montréal, Québec H3X 2J5 Canada

514-486-1448 • 1-877-303-0264

[info@amiquebec.org](mailto:info@amiquebec.org) • [amiquebec.org](http://amiquebec.org)

Business Number / Numéro d'entreprise 89652 4071 RR0001

Opening hours: 9am-5pm (Mon-Thu), 9am-4pm (Fri) year-round  
Heures d'ouvertures : 9h à 17h (lun-jeu), 9h à 16h (ven), toute l'année

**amiquebec**

Allié.e.s en santé mentale  
Allies in mental health

We serve the West Central Montreal community and respond to English speaking communities throughout Quebec.  
Nous desservons la communauté du centre ouest de Montréal et répondons aux communautés anglophones du Québec.